



**KOMENDA POWIATOWA
PAŃSTWOWEJ STRAŻY POŻARNEJ
w WIERUSZOWIE**

98-400 Wieruszów, ul. Bolesławiecka 10
tel. (062) 784-16-88, fax (062) 784-16-65
NIP: 997-00-00-146, REGON: 250864110

Wieruszów, dnia 02 lutego 2024 r.

PO.0332.6.2023.2

**Szanowni Państwo
Burmistrzowie Miast
Wójtowie Gmin
powiatu wieruszowskiego**

Dotyczy: informacji z działalności w 2023 roku.

Komenda Powiatowa Państwowej Straży Pożarnej w Wieruszowie w załączeniu przesyła do wykorzystania służbowego informację z działalności Komendy Powiatowej PSP w Wieruszowie w 2023 roku.

**KOMENDANT POWIATOWY
PAŃSTWOWEJ STRAŻY POŻARNEJ**

st. bryg. mgr Grzegorz Misiek



**Informacja z działalności
Komendy Powiatowej
Państwowej Straży Pożarnej
w Wieruszowie
za 2023 rok**

SPIS TREŚCI

Wstęp	3
I. Zagadnienia organizacyjne	4
II. Ogólna charakterystyka powiatu wieruszowskiego	7
III. Działalność operacyjno – szkoleniowa	8
IV. System ratowniczo – gaśniczy na terenie powiatu wieruszowskiego	13
V. Działalność jednostki ratowniczo – gaśniczej	14
VI. Polityka kadrowa	17
VII. Działalność kwatermistrzowsko – techniczna	21
VIII. Działalność kontrolno – rozpoznawcza	25
IX. Zagadnienia finansowe	30
X. Kierunki w planowaniu i realizacji zadań na 2024 rok	32

WIERUSZÓW, STYCZEŃ 2024 r.

WSTĘP

Niniejsze opracowanie stanowi 25 już edycję informatora, w którym przedstawiono, w sposób jak najbardziej pełny, najistotniejsze zagadnienia związane z działalnością tutejszej komendy oraz wiedzę o działalności i osiągnięciach naszej formacji w 2023 roku.

Zamieszczony w informatorze materiał zredagowano w taki sposób, by jak najpełniej przedstawiał wszystkie obszary działania. Zaprezentowano zagadnienia operacyjne i funkcjonowanie krajowego systemu ratowniczo-gaśniczego na terenie naszego powiatu oraz współdziałanie z innymi podmiotami w celu doskonalenia warunków rozwoju i umacniania tego systemu, jako podstawowego systemu ratownictwa, a także działalność Jednostki Ratowniczo-Gaśniczej.

Omówiono także zagadnienia polityki kadrowej, prewencyjnej i gospodarki materiałowo-technicznej oraz informację dotyczącą zagadnień finansowych.

Przedstawiono również informacje dotyczące współdziałania naszej formacji z organami samorządu terytorialnego i innymi instytucjami i organizacjami.

W opracowanym materiale zasygnalizowano tematy, które stanowią podstawę do planowania zadań w roku bieżącym, a jednym z najważniejszych zadań służby pożarnej jest dalsze tworzenie optymalnych warunków funkcjonowania krajowego systemu ratowniczo-gaśniczego i poprawy wyposażenia jednostek wchodzących w jego skład.

I. ZAGADNIENIA ORGANIZACYJNE

Straż pożarna jest głównym podmiotem w zakresie ochrony przeciwpożarowej i ratownictwa. Wykonuje zadania ratownicze o charakterze ponadlokalnym. W zakresie działania, oprócz ochrony przeciwpożarowej, jej zadaniem jest zapobieganie innym nadzwyczajnym zagrożeniom dla ludzi i środowiska.

Na terenie naszego powiatu zlokalizowane są dwa zakłady zwiększonego ryzyka wystąpienia poważnej awarii przemysłowej. Zgodnie z wytycznymi, w obiektach tych planowane są kontrole przestrzegania przepisów przeciwpożarowych raz w roku. Obiekty te objęte są szczególnym nadzorem prewencyjnym.

Na bieżąco analizowane są akty prawne oraz przepisy dotyczące bezpieczeństwa pożarowego, które w razie potrzeby wykorzystywane są podczas odbiorów obiektów wybudowanych zgodnie z zakresem przepisów ochrony przeciwpożarowej.

W zakresie ratownictwa medycznego 50 strażaków KP PSP w Wieruszowie posiada tytuł ratownika. Funkcjonariusze uczestniczą w przeprowadzaniu ćwiczeń ewakuacyjnych w obiektach użyteczności publicznej (w szczególności w szkołach oraz przedszkolach), wspólnie z dyrektorami przeprowadzają także próbne ewakuacje w w/w grupach obiektów. Ewakuacja bywa połączona z ćwiczeniami na danym obiekcie prowadzonymi przez jednostkę ratowniczo-gaśniczą.

W celu rozszerzenia, pogłębienia oraz podwyższenia umiejętności praktycznych strażaków jednostki ratowniczo-gaśniczej, opracowany jest ramowy roczny plan ćwiczeń na obiektach. W myśl sporządzonego planu dla każdej zmiany służbowej przeprowadzane jest jedno ćwiczenie w miesiącu. Celem powyższych ćwiczeń oprócz poznawania specyfiki obiektów, materiałów i urządzeń są również, w przypadku wybranych ćwiczeń, założenia związane z likwidacją zagrożeń chemiczno-ekologicznych oraz ewakuacją ludności z obiektów użyteczności publicznej i innych miejsc podwyższonego ryzyka.

W ramach udziału jednostek Państwowej Straży Pożarnej w likwidacji różnego rodzaju zagrożeń oraz zdarzeń o skali masowej, w planie ratowniczym powiatu zawarte są procedury postępowania przy rozmaitych zagrożeniach oraz praktyczne aspekty medycznych działań ratowniczych w przypadku zdarzeń masowych. Tematyka zawarta w tych materiałach uwzględniana jest w miesięcznym planie doskonalenia zawodowego zmian służbowych. W wyniku prowadzonych w tym zakresie szkoleń wyciągane są wnioski z prowadzonych działań ratowniczych oraz nabywane jest doświadczenie, a powyższe procedury nowelizowane są na bieżąco.

Na terenie naszego powiatu działają różne instytucje pozarządowe. Państwowa Straż Pożarna współpracuje z wieloma z nich oraz dba o upowszechnianie wśród społeczeństwa zasad zachowywania się w sytuacjach zagrożenia, a także prowadzi działania prewencyjne, których celem jest zwiększenie świadomości mieszkańców.

W ramach społecznych kampanii edukacyjno-informacyjnych przeprowadzane są akcje edukacyjne dla młodzieży szkolnej i mieszkańców powiatu, konkursy dotyczące zakresu ochrony przeciwpożarowej oraz zagrożeń chemiczno-ekologicznych, pokazy sprzętu ratowniczego, szkolenia itp.

W 2023 roku przeprowadzono ćwiczenia z zakresu próbnej ewakuacji z następującą liczbą uczestników:

- ✓ Powiatowe Centrum Medyczne Sp. z o.o. Szpital Powiatowy w Wieruszowie - 219 osób,
- ✓ Zespół Szkół Ponadpodstawowych im. Stanisława Staszica w Wieruszowie - 589 osób,
- ✓ Zespół Szkół Ogólnokształcących im. Mikołaja Kopernika w Wieruszowie - 343 osoby,
- ✓ Przedszkole nr 1 im. im Krzysztofa Bezena w Wieruszowie 34 osoby,
- ✓ Katolicka Szkoła Podstawowa im. Jana Pawła II w Chojnach 144 osoby,
- ✓ Szkoła podstawowa Nr 3 im. Jana Pawła II w Wieruszowie - 204 osoby,
- ✓ IMS Helvetia w Wieruszowie - 278 osób,
- ✓ Szkoła Podstawowa Nr 2 w Wieruszowie - 149 osób,
- ✓ Przedszkole Publiczne Zgromadzenia Sióstr św. Jadwigi w Wieruszowie - 28 osób,
- ✓ AGRECOL Sp. z o.o. Mieszary 2 w Wieruszowie - 204 osoby.

Posiadana baza sprzętowa komendy była utrzymywana w pełnej gotowości bojowej. Na bieżąco prowadzone były okresowe przeglądy techniczne i badania sprzętu. W miarę posiadanych środków finansowych oraz ogólnych zaleceń jednostka ratowniczo-gaśnicza była doposażana w nowy sprzęt.

Stale współpracowaliśmy z lokalnymi mediami, takimi jak: Łącznik - Portal internetowy www.tugazeta.pl, Portal EWE24.pl, Radio Centrum, Radio Ziemi Wieluńskiej, Radio SUD, Radio Łódź, Dziennik Łódzki, TVP Oddział Sieradz oraz innymi. Na bieżąco przekazywane były informacje z działalności komendy.

KP PSP w Wieruszowie nie prowadzi współpracy zagranicznej, natomiast na bieżąco realizowana była współpraca krajowa z instytucjami szczebla powiatowego i wojewódzkiego w zakresie realizacji zadań ochrony p.poż., promocji i edukacji.

Ponadto utrzymywano bardzo ścisłą współpracę z ościennymi komendami powiatowymi w zakresie zagadnień operacyjnych i monitorowania zagrożeń ponadpowiatowych.

Środowisko pozarnicze na terenie naszego powiatu posiada od lat znaczącą pozycję. Swoją działalnością na rzecz ludności zawsze osiągało wysokie noty. Cechą charakterystyczną tego środowiska było niesienie pomocy w każdej sytuacji losowej, co jest jednym z czynników, który bardzo mocno konsoliduje to środowisko.

Na terenie powiatu działa Zarząd Oddziału Powiatowego Związku Ochotniczych Straży Pożarnych Rzeczypospolitej Polskiej, z siedzibą w tutejszej komendzie. Działają również Zarządy Gminne Związku Ochotniczych Straży Pożarnych Rzeczypospolitej Polskiej.

Funkcjonariusze naszej komendy corocznie przewodniczyli komisjom sędziowskim i obsługiwali sekretariaty gminnych zawodów sportowo-pożarniczych.

W ramach podniesienia skuteczności działań jednostek Ochotniczych Straży Pożarnych na terenie powiatu co roku przeprowadzane były inspekcje gotowości operacyjnej we wszystkich jednostkach należących do krajowego systemu ratowniczo-gaśniczego. Łącznie przeprowadzono 16 inspekcji gotowości operacyjnej.

Kolejnym zagadnieniem wynikającym z inspekcji gotowości operacyjnej jednostek krajowego systemu ratowniczo-gaśniczego z naszego powiatu był pogłębiający się kryzys w zakresie zapewnienia obsad wyjazdowych w jednostkach OSP i wypracowanie zasad przeciwdziałania tej niekorzystnej tendencji.

W kolejnych latach pragniemy skoncentrować się na zagadnieniach związanych z kontynuowaniem akcji edukacyjno-informacyjnych oraz dalszym pogłębianiem współpracy z Policją, właścicielami dróg szczebla gminnego, powiatowego, wojewódzkiego i krajowego w zakresie usuwania skutków pozostałości po wypadkach drogowych, a także zabezpieczeniem przeciwpożarowym obiektów użyteczności publicznej (przedszkola, szkoły, domy kultury, itp.), a w szczególności nad wymaganiami, jakie powinny spełniać te obiekty w świetle obowiązujących przepisów.

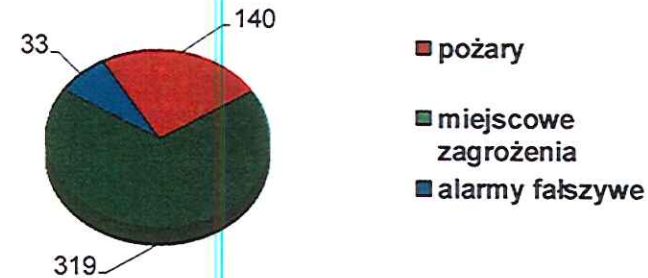
II. OGÓLNA CHARAKTERYSTYKA POWIATU WIERUSZOWSKIEGO

W skład powiatu wieruszowskiego wchodzi siedem gmin: Bolesławiec, Czastary, Galewice, Lututów, Lubnice, Sokolniki i Wieruszów. Teren powiatu zajmuje 577,21 km², na którym mieszka 41984 osoby (dane z 31 grudnia 2020 roku). Średnia gęstość zaludnienia w powiecie kształtuje się na poziomie 73 osoby/km².

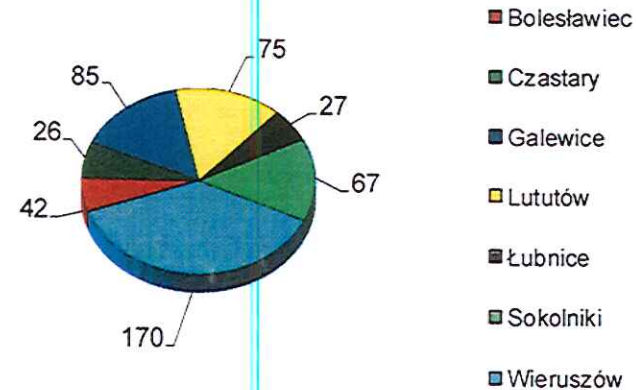
- W powiecie do najbardziej zagrożonych pożarowo obiektów zaliczamy:
 - Pfleiderer Wieruszów Sp. z o.o. w Wieruszowie,
 - Rozlewnia gazu płynnego propan – butan „Gal-Gaz” w Zmysłonej,
 - Zakład produkcji styropianu „YETICO” w Galewicach,
 - Stacje paliw płynnych,
 - Tartaki: Tyble, Galewice, Radostów,
 - Zakłady produkcji mebli: HM Helvetia Meble, Meblosiek, Stolwit, M-Line, Stagra, Filie fabryk mebli Livello oraz Wersal.
- Powiat wieruszowski należy do jednego z najbardziej zagrożonych powiatów w woj. łódzkim pod względem pożarowym, jeśli chodzi o obszary leśne. Powierzchnia zajmowana przez lasy to 142,07 km² co stanowi 24,66 % ogólnej powierzchni powiatu (w woj. średnia leśistość stanowi 16,7 %). Największe skupiska lasów występują w gminie Galewice i Czastary. Drzewostany I i II klasy stanowią obecnie 40 % całej powierzchni leśnej powiatu.
- Tereny zagrożone powodzią występują wzdłuż rzeki Prosnys i obejmują gminy Bolesławiec, Wieruszów i Galewice, w których szczególnie zagrożone są miejscowości: Bolesławiec, Kolonia Osiek, Wieruszów, Brzeziny. W przypadku wylania rzeki, bezpośrednio zagrożonych jest siedem gospodarstw (około 30 osób). Na terenie powiatu brak jest budowli hydrologicznych stwarzających zagrożenie w przypadku uszkodzenia.
- Do obiektów budowlanych na terenie powiatu, stwarzających zagrożenie katastrofami, zaliczamy wiadukty kolejowe i drogowe, mosty, kominy.
- Przez teren powiatu prowadzony jest przewóz materiałów niebezpiecznych po drogach i szlakach kolejowych, co stwarza znaczne zagrożenie dla obszarów w ich sąsiedztwie. Transport ten odbywa się:
 - trasą kolejową Kępno – Wieluń, gdzie przewożone są takie substancje jak: czteroetylenek ołowiu, propan-butan, substancje ropopochodne,
 - drogą krajową nr 74 oraz trasą szybkiego ruchu S-8, po której przewozi się takie substancje jak: tlenek ołowiu, lont detonacyjny, dwuizocjanin toluenu, substancje ropopochodne, nitrosulfhydrat.
 Powaznym problemem w transporcie drogowym jest niedobór parkingów przeznaczonych do dłuższego postoju pojazdów przewożących materiały niebezpieczne.
- Transport gazu instalacjami przesyłowymi odbywa się na terenie gminy Wieruszów. Łączna długość sieci wysokiego ciśnienia wynosi 10,192 km i przesyła się nią ok. 3 tys. m³/godz. pod ciśnieniem 4 – 6,4 MPa. Długość rozdzielnej sieci gazowej średniego ciśnienia wynosi 16,1 km.
- Na terenie powiatu nie ma składowiska materiałów niebezpiecznych oraz brak jest obiektów wysokich i wysokościowych kwalifikowanych do kategorii zagrożenia ZL.
- Na terenie powiatu występują dwa zakłady o zwiększonym ryzyku wystąpienia poważnej awarii przemysłowej, tj.:
 - Pfleiderer Wieruszów Sp. z o.o. – z uwagi na składowanie dużej ilości formaliny,
 - GAL – GAZ w Zmysłonej – z uwagi na składowanie dużej ilości gazu propan – butan.

III. DZIAŁALNOŚĆ OPERACYJNO – SZKOLENIOWA

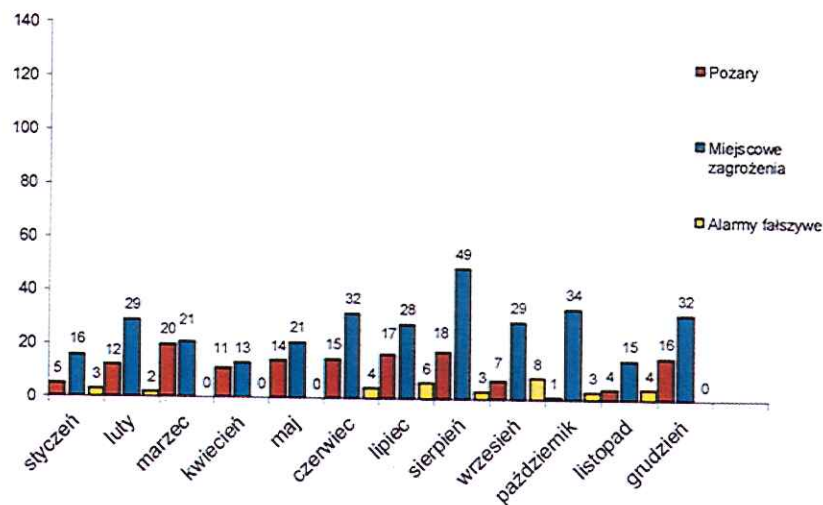
1. Rodzaje i ilość zdarzeń w 2023 r.



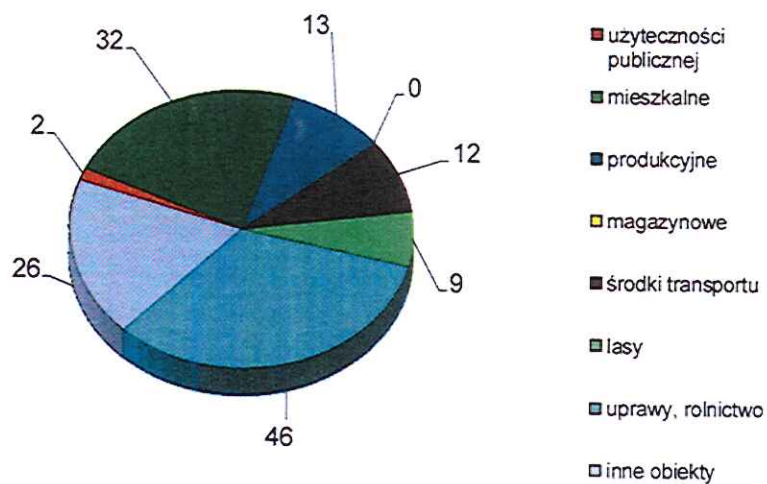
2. Statystyka zdarzeń w poszczególnych gminach.



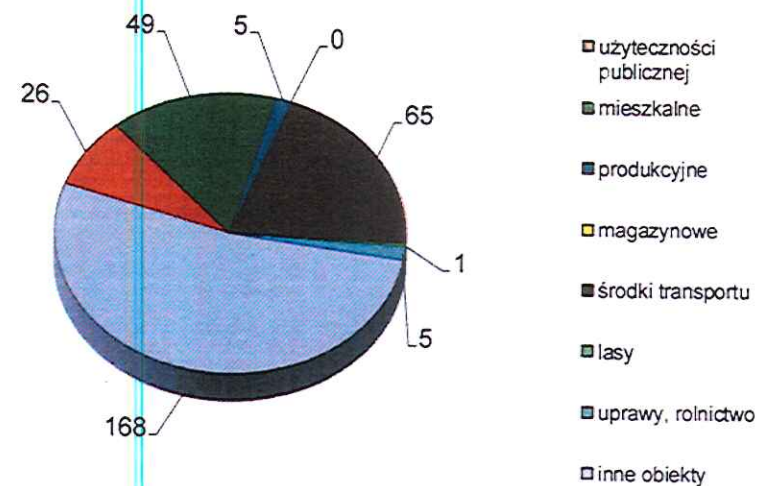
3. Ilość zdarzeń w poszczególnych miesiącach.



4. Struktura pożarów według grupy obiektów.



5. Struktura miejscowych zagrożeń według grupy obiektów.



6. Przyczyny powstania pożarów.

NOD przy posługiwaniu się ogniem otwartym, w tym papierosy zapalaki	63
Nieprawidłowa eksploatacja konstrukcji budowlanych	25
Wady środków transportu	13
Inne przyczyny	12
Wady urządzeń i instalacji elektrycznych bez urządzeń grzewczych	8
Nieprawidłowa eksploatacja urządzeń ogrzewczych na paliwo stałe	6
Wady urządzeń mechanicznych	5
NOD w pozostałych przypadkach	4
Samozapalenie biologiczne	1
Samozapalenie chemiczne	1
Podpalenia (umyślne) w tym akty terroru	1
Pozary jako następstwo innych miejscowych zagrożeń	1
RAZEM	140

7. Przyczyny powstania miejscowych zagrożeń.

Huragany, silne wiatry, tornada	91
Inne przyczyny	88
Niezachowanie zasad bezpieczeństwa ruchu środków transportu	65
Nietypowe zachowanie się zwierząt, owadów, stwarzające zagrożenie	39
Wady środków transportu	9
Gwałtowne opady atmosferyczne	7
Celowe działanie człowieka	6
Uszkodzenia sieci instalacji przemysłowych doprowadzających, odprowadzających media komunalne i technologiczne.	5
Wady urządzeń i instalacji elektrycznych, w szczególności: przewody, osprzęt oświetlenia, odbiorniki bez urządzeń grzewczych	2
Wady urządzeń i instalacji gazowych, w szczególności: zbiorniki, przewody, odbiorniki gazu	1
Nieprawidłowa eksploatacja urządzeń gazowych	1
Nieprawidłowa eksploatacja konstrukcji budowlanych, budynków	1
Nieprawidłowe wykonanie prac instalacyjnych, remontowych, montażowych, budowlanych	1
Wady zbiorników ciśnieniowych	1
Niewłaściwe zabezpieczenie hodowanych zwierząt, owadów, gadów, ptaków	1
Nieustalone	1
RAZEM	319

8. Zestawienie wyjazdów jednostek OSP.

Lp.	Jednostka OSP	Pozary	Miejscowe zagrożenia	Alarmy fałszywe	Przekazanie Zabezpieczenie rejonu	RAZEM
1.	OSP Wieruszów	27	62	8	7	104
2.	OSP Sokolniki	15	23	3	0	41
3.	OSP Galewice	17	19	2	1	39
4.	OSP Walichnowy	8	29	1	0	38
5.	OSP Lututów	13	23	1	1	38
6.	OSP Chojny	17	20	1	0	38
7.	OSP Bolesławiec	20	11	4	1	36
8.	OSP Ostrówek	14	17	1	0	32
9.	OSP Podzamcze	16	7	3	0	26
10.	OSP Wyszanów	7	14	3	0	24
11.	OSP Czastary	5	15	2	0	22
12.	OSP Białaszk	9	10	1	0	20
13.	OSP Łubnice	7	10	0	0	17
14.	OSP Chróścín	4	6	1	0	11
15.	OSP Węglewice	5	6	0	0	11
16.	OSP Pieczyska	6	4	1	0	11
17.	OSP Niemojew	6	3	0	0	9
18.	OSP Dzierżkowice	1	7	0	0	8
19.	OSP Krajanka	3	4	1	0	8

20.	OSP Mielezdyn	4	1	3	0	8
21.	OSP Huta	4	4	0	0	8
22.	OSP Parcice	4	3	0	0	7
23.	OSP Osiek	5	2	0	0	7
24.	OSP Wójcin	2	3	1	0	6
25.	OSP Pichlice	2	2	0	0	4
26.	OSP Ludwinów	1	2	0	0	3
27.	OSP Zdzary	1	1	0	0	2
28.	OSP Tyble	2	0	0	0	2
29.	OSP Kolonia Dzierżkowice	1	1	0	0	2
30.	OSP Kamionka	0	1	0	0	1
31.	OSP Gola	0	1	0	0	1
32.	OSP Dymki	1	0	0	0	1
33.	OSP Chobanin	0	1	0	0	1
34.	OSP Brzózki	0	0	0	0	0
35.	OSP Teklinów	0	0	0	0	0
36.	OSP Świętkowice	0	0	0	0	0
37.	OSP Spóle	1	0	0	0	0

- jednostka KSRG

Pozostałe jednostki OSP z terenu powiatu wieruszowskiego nie uczestniczyły w żadnej akcji lub działaniu ratowniczym.

9. Szkolenia przeprowadzone dla członków OSP (ilość przeszkolonych osób)

W minionym roku przeprowadzono trzy szkolenia podstawowe dla strażaków ratowników OSP z zaplanowanych trzech kursów. Przeprowadzono łącznie trzy edycje szkolenia podstawowego, które trwały od lutego do marca, kwietnia i maja oraz września i października 2023 roku. Szkolenie to ukończyło łącznie 69 druhów. Uczestniczyli oni ponadto w szkoleniu z LPR.

Ponadto 2 druhów uczestniczyło w szkoleniu z ratownictwa poszukiwawczego -ratowniczego realizowanego przez ksrq w zakresie podstawowym oraz kolejnych 2 druhów w szkoleniu z ratownictwa technicznego realizowanego przez ksrq w zakresie podstawowym. Dodatkowo 10 druhów uczestniczyło w szkoleniu Naczelnika OSP.

IV. SYSTEM RATOWNICZO-GAŚNICZY NA TERENIE POWIATU WIERUSZOWSKIEGO

1. Wykaz jednostek ochrony przeciwpozarowej na terenie powiatu.

Lp.	Gmina	Liczba jednostek w powiecie				Razem jednostek OSP
		JRG	OSP w KSRG	OSP typu S poza KSRG	OSP typu M	
1.	Bolesławiec	-	2	4	-	6
2.	Czastary	-	2	3	1	6
3.	Galewice	-	3	5	3	11
4.	Lututów	-	3	6	1	10
5.	Łubnice	-	3	2	-	5
6.	Sokolniki	-	2	2	1	5
7.	Wieruszów	1	2	3	5	11
RAZEM		1	17	25	11	54

2. Siły i środki powiatu w poszczególnych gminach.

Gmina	Ilość samochodów w jednostkach OSP	Ilość jednostek	Średnio samochodów na jednostkę
Bolesławiec	9	6	1,5
Czastary	7	6	1,2
Galewice	9	11	0,8
Lututów	14	10	1,4
Łubnice	7	5	1,4
Sokolniki	7	5	1,4
Wieruszów	9	11	0,8
RAZEM	62	54	1,2

V. DZIAŁALNOŚĆ JEDNOSTKI RATOWNICZO – GAŚNICZEJ

1. Statystyka interwencji JRG

	ilość zdarzeń w 2023 r.
pożary	140
miejscowe zagrożenia	319
alarmy fałszywe	33
RAZEM	492

We wszystkich akcjach uczestniczyło 1495 ratowników Państwowej Straży Pożarnej oraz 2984 strażaków Ochotniczych Straży Pożarnych.

2. Aktywność szkoleniowa

W ramowym planie szkolenia zmian jednostki ratowniczo-gaśniczej na rok 2023 zaplanowano ogółem 57 tematów w 7 blokach tematycznych – łącznie 255 godzin szkoleniowych (94 godziny teorii i 161 godzin zajęć praktycznych) na każdej zmianie służbowej. Plan zrealizowano w 100 %. Ponadto strażacy JRG uczestniczyli w szkoleniach doskonalących i kursach specjalistycznych organizowanych przez Komendę Wojewódzką Państwowej Straży Pożarnej w Łodzi.

3. Rozpoznania i ćwiczenia praktyczne JRG na obiektach

Przeprowadzono łącznie 9 ćwiczeń (w tym: 8 na obiektach oraz 1 na akwenach wodnych).

4. Działania ratowniczo-gaśnicze na obszarze powiatu – charakterystyczne pożary i miejscowe zagrożenia

- 1) W dniu 23.02.2023 roku o godz. 22:54 Stanowisko Kierowania Komendanta Powiatowego w Wieruszowie odebrało zgłoszenie z CPR o zderzeniu dwóch samochodów ciężarowych na drodze S8 127 km w gminie Sokolniki. Do zdarzenia zadysponowano trzy zastępy JRG PSP Wieruszów oraz po jednym zastępie OSP KSRRG Sokolniki, Walichnowy oraz Galewice. Po przybyciu na miejsce zdarzenia zastano dwa samochody ciężarowe objęte w całości pożarem. Działania straży polegały na zabezpieczeniu miejsca zdarzenia, podaniu dwóch prądów wody i dwóch prądów piany ciężkiej na palące się pojazdy oraz na udzieleniu jednej z osób poszkodowanych kwalifikowanej pierwszej pomocy medycznej w postaci wsparcia psychicznego. W trakcie prowadzonych działań gaśniczych w jednym z pojazdów zlokalizowano zwęglone ciało kierowcy pojazdu. Dalsze czynności straży doprowadziły do lokalizacji i ugaszenia pożaru oraz na neutralizacji i usunięciu pozostałości popożarowych.
- 2) W dniu 20.06.2023 roku o godz. 02:45 Stanowisko Kierowania Komendanta Powiatowego Państwowej Straży Pożarnej w Wieruszowie odebrało zgłoszenie o pożarze stolarni w miejscowości Jaworek w gminie Czastary. Do zdarzenia zadysponowano cztery zastępy JRG PSP Wieruszów oraz pięć zastępów straży z terenu powiatu Wieruszowskiego. Po przybyciu na miejsce zdarzenia pierwszych zastępów zastano pożar stolarni, osób poszkodowanych nie było. Działania straży polegały na zabezpieczeniu miejsca zdarzenia, rozłączeniu źródła napięcia w pomieszczeniu oraz na podaniu dwóch prądów wody w natarciu do wnętrza hali stolarni. Po przybyciu kolejnych jednostek straży podano kolejne dwa prądy wody w natarciu oraz oświetlono teren akcji, rozebrano tłącą się więźbę dachową oraz usunięto materiały z wnętrza pomieszczeń. Działania te doprowadziły do lokalizacji i ugaszenia pożaru. Dalsze czynności straży polegały na dogaszeniu pojedynczych zarzewi ognia oraz przewietrzeniu pomieszczeń. Straty oszacowano na ok. 700 tys. zł.

- 3) W dniu 03.07.2023 roku o godz. 10:06 Stanowisko Kierowania Komendanta Powiatowego Państwowej Straży Pożarnej w Wieruszowie odebrało zgłoszenie o zawaleniu się części budynku mieszkalnego w miejscowości Bolesławiec. Do zdarzenia natychmiast zadysponowano cztery zastępy JRG PSP Wieruszów oraz po jednym zastępie OSP KSRRG Bolesławiec i Chróścín. Po przybyciu na miejsce zdarzenia zastano zawaloną ścianę szczytową budynku murowanego mieszkalnego. Osoba poszkodowana bez funkcji życiowych została wyciągnięta spod gruzów przed przybyciem Jednostek Ratowniczych. Działania straży polegały na zabezpieczeniu miejsca zdarzenia, udrożnieniu dróg oddechowych osoby poszkodowanej, a następnie przystąpiono do resuscytacji krążeniowo- oddechowej. Przybyły na miejsce Zespół Ratownictwa Medycznego przejął osobę poszkodowaną prowadząc dalsze czynności ratunkowe. O godz. 10:34 na miejscu wylądował śmigłowiec Lotniczego Pogotowia Ratunkowego przejmując osobę poszkodowaną oraz stwierdzając jej zgon. Dalsze czynności straży polegały na współpracy z przybyłym inspektorem nadzoru budowlanego przy pracach rozbiórkowych i zabezpieczających pozostałości budynku.
- 4) W dniu 14.08.2023 roku o godz. 11:43 Stanowisko Kierowania Komendanta Powiatowego Państwowej Straży Pożarnej w Wieruszowie odebrało zgłoszenie o pożarze zboża w miejscowości kopaniny w gminie Sokolniki. Do zdarzenia zadysponowano trzy zastępy JRG PSP Wieruszów oraz sześć zastępów OSP z terenu powiatu wieruszowskiego. Po przybyciu na miejsce zdarzenia zastano pożar zboża na powierzchni ok. 2 ha. Działania straży polegały na zabezpieczeniu miejsca zdarzenia, podaniu trzech prądów wody w obronie na pobliskie budynki inwentarskie oraz sześciu prądów wody w natarciu na palące się zboże oraz ściernisko. Działania te doprowadziły do lokalizacji i ugaszenia pożaru. Spaleniu uległo ok. 4 ha zboża na pniu.

VI. POLITYKA KADROWA

1. Stan etatowy Komendy Powiatowej PSP w Wieruszowie – ogółem:

1) Liczba etatów przyznanych na 2023 rok:

- funkcjonariusze – 54 etaty;
- pracownicy cywilni – 1 etat (2 x 0,5 etatu pracowników cywilnych)

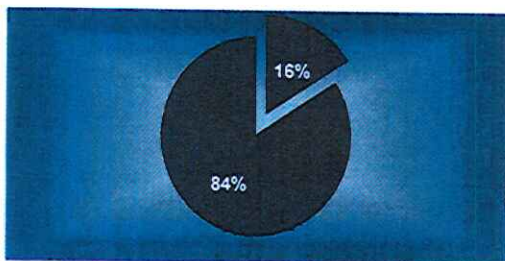
2) Stan zatrudnienia na 31 grudnia 2023 roku:

- funkcjonariusze – 50 etatów;
- pracownicy cywilni – 1 etat (2 x 0,5 etatu pracowników cywilnych)

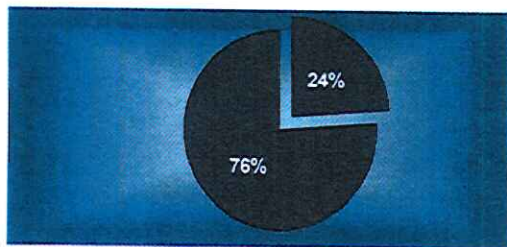
3) Struktura zatrudnienia funkcjonariuszy:

Strukturę zatrudnienia obejmującą rozkład zatrudnienia według systemu pełnienia służby oraz jednostek organizacyjnych na 31 grudnia 2023 roku przedstawia poniższe zestawienie:

- system codzienny – 8 funkcjonariuszy, tj. 16%
- system zmianowy – 42 funkcjonariuszy, tj. 84%



- zatrudnieni w KP PSP – 12 funkcjonariuszy, tj. 24%
- zatrudnieni w JRG PSP – 38 funkcjonariuszy, tj. 76%

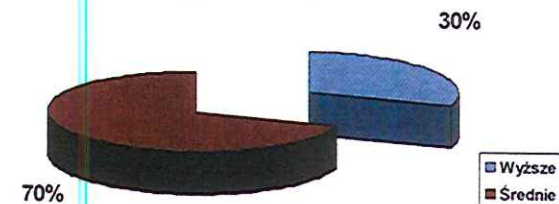


Szczegółowe dane przedstawiające strukturę zatrudnienia obrazują poniższe tabele i wykresy:

1/ według poziomu wykształcenia strażaków:

- wyższe	- 15	tj. 30%
- średnie	- 35	tj. 70%
- zasadnicze	- 0	-----
- podstawowe	- 0	-----

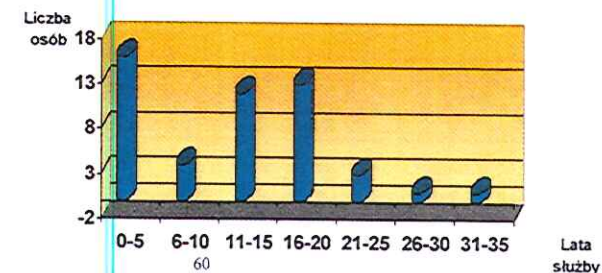
Struktura poziomu wykształcenia



2/ według stażu służby:

- 0 – 5	16 osób	tj. 32%
- 6 – 10	4 osoby	tj. 8%
- 11 – 15	12 osób	tj. 24%
- 16 – 20	13 osób	tj. 26%
- 21 – 25	3 osoby	tj. 6%
- 26 – 30	1 osoba	tj. 2%
- 31 – 35	1 osoba	tj. 2%

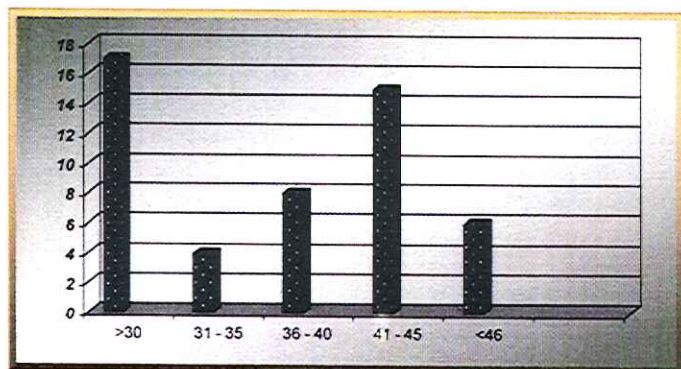
Przeciętny staż służby wynosi 12,28 lat.



3/ według wieku:

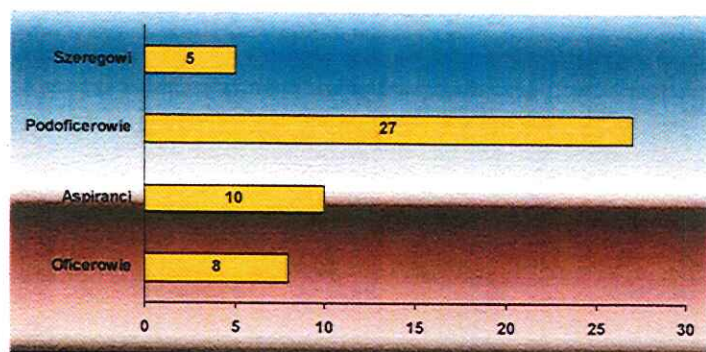
- do 30	- 17 osób	tj. 34%
- 31 – 35	- 4 osoby	tj. 8%
- 36 – 40	- 8 osób	tj. 16%
- 41 – 45	- 15 osób	tj. 30%
- 46 i powyżej	- 6 osób	tj. 12%

Średnia wieku zatrudnionych w KP PSP Wieruszów wynosi 36 lat.



4/ wg korpusów:

- oficerowie	- 8 tj. 16%
- aspiranci	- 10 tj. 20%
- podoficerowie	- 27 tj. 54%
- szeregowi	- 5 tj. 10%



4) Ruchy kadrowe

W 2023 roku realizowano zadania wynikające z systemu prawnego, usprawniającego organizację i funkcjonowanie tutejszej komendy. Na bieżąco prowadzono analizę stanu etatowego i zatrudnienia. Nie było przyjęć do służby z wolnego naboru. Na zaopatrzenie emerytalne przeszło 2 funkcjonariuszy.

5) Emerytury i renty

Na dzień 31 grudnia 2023 roku Komenda Powiatowa PSP w Wieruszowie obsługiwała łącznie 78 osób w zakresie zagadnień socjalnych (emerytów i rencistów pożarnictwa oraz osób uprawnionych do świadczeń). Współpraca emerytów z tutejszą komendą od lat układa się bardzo dobrze i systematycznie się pogłębia.

6) Awanse i wyróżnienia służbowe w poszczególnych korpusach:

W 2023 roku łącznie 17 strażaków uzyskało awans na wyższe stopnie pożarnicze:

* z okazji Dnia Strażaka 2023 r. (maj 2023 r.):

- 2 w korpusie oficerskim,
- 1 w korpusie aspiranckim,
- 5 w korpusie podoficerskim,

* w związku z ukończeniem Kwalifikacyjnego Kursu Zawodowego i uzyskaniem tytułu technika (czerwiec 2023 r.):

- 1 w korpusie aspiranckim,

* z okazji obchodów Dnia Niepodległości 2023 r. (listopad 2023 r.):

- 1 w korpusie oficerskim,
- 7 w korpusie podoficerskim,

W minionym roku 1 funkcjonariusz otrzymał Srebrny Medal „Za Długoletnią Służbę”, 3 funkcjonariuszy otrzymało Medale „Za Zasługi dla Pożarnictwa” – 1 złoty, 1 srebrny i 1 brązowy, a 2 funkcjonariuszy zostało uhonorowanych Odznaką „zasłużony dla Ochrony Przeciwpożarowej” – 2 brązowymi.

7) Sprawy dyscyplinarne, skargi i wnioski:

W 2023 roku nie nałożono żadnych kar dyscyplinarnych.

Do Komendy Powiatowej PSP w Wieruszowie nie wpłynęły żadne skargi, wnioski i anonimy oraz nie przyjęto w tych sprawach interesantów.

8) Szkolenie:

W roku 2023:

- a) 1 funkcjonariusz podjął naukę na kwalifikacyjnym kursie zawodowym w zakresie kwalifikacji w zawodzie technik pozamictwa w Szkole Aspirantów PSP w Poznaniu,
- b) 1 funkcjonariusz podjął naukę na studiach podyplomowych w Szkole Głównej Służby Pożarniczej w Warszawie (przeszkolenie zawodowe przygotowujące do zajmowania stanowisk związanych z kierowaniem działaniami ratowniczymi – SPK).

VII. DZIAŁALNOŚĆ KWATERMISTRZOWSKO – TECHNICZNA

1. Baza lokalowa Komendy Powiatowej PSP w Wieruszowie:

Komenda Powiatowa Państwowej Straży Pożarnej w Wieruszowie użytkuje dwa budynki. W budynku administracyjno-warsztatowym znajdują się biura komendy i warsztat, natomiast drugi budynek to strażnica Jednostki Ratowniczo-Gaśniczej Komendy Powiatowej Państwowej Straży Pożarnej w Wieruszowie.

Mając na uwadze zapewnienie właściwego stanu technicznego obiektów, corocznie zachodzi potrzeba prowadzenia prac remontowych i modernizacyjnych w celu poprawy ich funkcjonalności, zapobiegania poważniejszym usterkom technicznym, jak też typowej okresowej konserwacji przedłużającej dobry stan techniczny oraz poprawy warunków BHP.

W ramach prac remontowych i modernizacyjnych w 2023 roku wykonano remont pomieszczeń socjalnych (toalety) na pierwszym piętrze w budynku JRG oraz odnowiono biuro zastępcy komendanta, sekretariatu, kadr, sali konferencyjnej, archiwum i pomieszczenia socjalnego w budynku administracyjnym w Komendzie Powiatowej Państwowej Straży Pożarnej w Wieruszowie. Ponadto wykonano drobne prace remontowe w pomieszczeniu sali narad i SKKP w budynku JRG.

Nakłady finansowe ze środków budżetowych oraz wykonane prace we własnym zakresie w latach 2021-2023 obrazuje poniższa tabela

Wyszczególnienie	2021 r.	2022 r.	2023 r.
Środki finansowe z budżetu	177.500,00	65.500,00	36782,38
Szacunkowa wartość wykonanych prac we własnym zakresie	25.000,00	10.000,00	16.000,00

2. Wyposażenie techniczne:

Komenda Powiatowa PSP w Wieruszowie posiada obecnie 9 samochodów, w tym:

Rodzaj	Typ	Ilość	Okres eksploatacji	Norma eksploatacji
Gaśnicze	Sredni GBA-Rt 3/16 MAN TGM 13.290	1	4	8
	Ciężki GCBA 4,1/32/2 Volvo FMX 460	1	0	10
	Ciężki GCBA 10/56/3,3 Renault HD009K	1	1	10
Specjalne	Operacyjne SLOp: Kia Sportage	1	1	10
	Toyota Avensis	1	8	10
	Ratowniczo rozpoznawczy SLRr Toyota Hilux	1	2	10
	Drabina SCD-32 Iveco Magirus	1	5	20
Pomocnicze	Mikrobus Ford Transit	1	9	12
	Kwatermistrzowski SLKw Ford Transit	1	17	12

Średni wiek posiadanych samochodów wynosi około 5 lat. Jest to średni wskaźnik. Samochody są stopniowo wymieniane na nowe. Tempo tej wymiany w ostatnich latach jest zgodne z normatywami użytkowania. Ograniczone środki budżetowe naszej komendy nie są wystarczające, aby dofinansować zakup pozostałych samochodów specjalnych.

3. Odzież ochronna i ekwipunek:

Obecne umundurowanie i wyposażenie strażaków posiada aktualne badania i atesty. Jest to wynikiem prowadzonych na bieżąco zakupów oraz wymiany zużytej odzieży oraz ekwipunku na nowe.

4. Współpraca z jednostkami Ochotniczych Straży Pożarnych:

Środki finansowe oraz sprzęt przekazany do jednostek Ochotniczych Straży Pożarnych z terenu powiatu w latach 2021-2023:

Wyszczególnienie	2021 r.	2022 r.	2023 r.
Środki finansowe z budżetu Komendy Głównej na dofinansowanie jednostek OSP z KSRG	94.724,00	64.632,00	60.400,00
Dotacja MSWiA dla jednostek OSP spoza KSRG	119.470,00	41.355,00	47.400,00
Dotacja Komendanta Głównego na zakup średniego pojazdu GBA	408.000,00	0,00	0,00
Dotacja MSWiA dla jednostek OSP na przeciwdziałanie COVID - 19	260.000,00	0,00	0,00
Szacunkowa wartość przekazanego sprzętu	0,00	100.000,00	0,00
Dotacja MSWiA dla jednostek OSP dla Młodzieżowych Drużyn Pożarniczych	0,00	149.800,00	122.000,00

Dotacja w ramach krajowego systemu ratowniczo-gaśniczego z podziałem na jednostki:

Lp.	Nazwa jednostki OSP	Kwota dotacji z KSRG
1.	Bolesławiec	2280,00
2.	Chojny	2680,00
3.	Chróscin	1940,00
4.	Czastary	2550,00
5.	Krajanka	1970,00
6.	Galewice	3210,00
7.	Ostrówek	20000,00
8.	Dzietrzkowice	1800,00
9.	Lubnice	2200,00
10.	Lututów	3550,00
11.	Niemojew	2270,00
12.	Sokolniki	2950,00
13.	Walichnowy	3460,00
14.	Węglewice	2100,00
15.	Wieruszów	5070,00
16.	Wyszanów	2370,00
		60400,00

W tym:

- na remont i wyposażenie strażnicy dla OSP Ostrówek 20 000 zł.,

W ramach dotacji MSWiA:

- na remont strażnicy dla jednostek OSP Pichlice i OSP Podzamcze – 16.000,00 zł.,

Wiosenny przegląd strażnic i sprzętu:

W roku 2023 nie dokonano przeglądu jednostek OSP spoza KSRG ze względu na panujący stan epidemiologiczny.

Ponadto Komenda Powiatowa PSP w Wieruszowie organizuje roczne, wspólne przeglądy hydraulicznych narzędzi ratowniczych i aparatów OUO dla tutejszej Komendy i jednostek OSP dbając o terminowość wykonywanych przeglądów sprzętu i jego sprawność.

VIII. DZIAŁALNOŚĆ KONTROLNO – ROZPOZNAWCZA

Do głównych celów samodzielnego stanowiska ds. kontrolno–rozpoznawczych w Komendzie Powiatowej Państwowej Straży Pożarnej w Wieruszowie w 2023 r. należały następujące zadania:

1. Rozpoznawanie podstawowych zagrożeń dla ludności.
2. Doskonalenie rozpoznawania zagrożeń i nadzoru nad przestrzeganiem przepisów przeciwpożarowych oraz kontroli działań zapobiegających poważnym awariom przemysłowym.
3. Poprawa stanu bezpieczeństwa pożarowego w wybranych działach gospodarki.
4. Doskonalenie działalności kontrolno – rozpoznawczej.
5. Edukacja społeczeństwa w zakresie bezpieczeństwa pożarowego.

Działania kontrolne:

Komórka ds. kontrolno – rozpoznawczych w 2023 roku wydała 8 decyzji nakazujące usunięcie stwierdzonych uchybień z zakresu przestrzegania przepisów przeciwpożarowych.

Przeprowadzono 62 kontrole, w tym 17 podstawowych oraz 13 sprawdzających. Przedstawiciele PSP uczestniczyli w 32 kontrolach związanych z oddawaniem do użytku nowych obiektów z kategorii ZL i PM. W 2023 r. Komenda Powiatowa PSP w Wieruszowie wystosowała 5 stanowisk, w których wniesiono sprzeciw, uwagi lub zastrzeżenia dotyczące zgodności wykonania obiektu budowlanego z projektem budowlanym i/lub wymaganiami ochrony przeciwpożarowej. Wydano 4 sprzeciwy w zakresie dokonanych odbiorów obiektów związane z niezgodnością wykonania obiektu budowlanego z wymaganiami ochrony przeciwpożarowej. Ponadto wydano jedno stanowisko pozytywne z uwagą. W 2023 roku na terenie powiatu wieruszowskiego nie wyłączono z eksploatacji obiektów ani ich części. Przeprowadzono również czynności kontrolno – rozpoznawcze w Domu Wczasów Dziecięcych Towarzystwa Przyjaciół Dzieci w Głazie oraz w Ośrodku „Stary Młyn” w Bolesławcu, w których organizowany był wypoczynek dzieci i młodzieży. W toku przeprowadzonych czynności wydano dwie pozytywne opinie.

Wystąpiono 35 razy do innych organów o konieczności przestrzegania przepisów przeciwpożarowych w obiektach skontrolowanych.

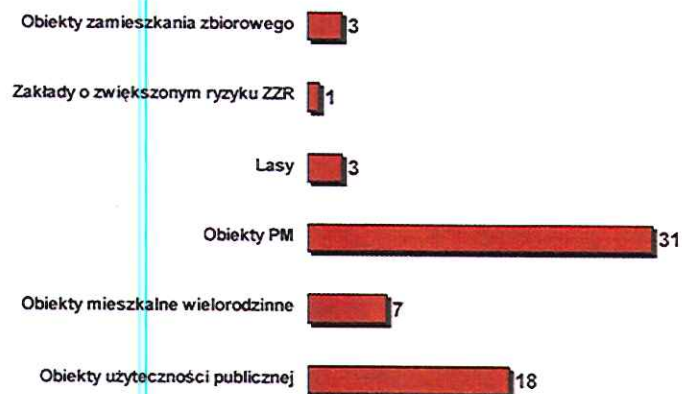
W minionym roku przeprowadzono kontrole wraz z odbiorami, w następujących grupach obiektów:

- 18 w użyteczności publicznej,
- 31 w produkcyjno – magazynowych,
- 3 w lasach,
- 3 w zamieszkania zbiorowego,
- 7 w mieszkalnych wielorodzinnych,
- 1 w zakładach o zwiększonym ryzyku (ZZR)

Do najczęściej stwierdzanych nieprawidłowości należą:

- brak instrukcji bezpieczeństwa pożarowego lub posiadanie nieaktualnej,
- brak oznakowania kierunków, wyjść ewakuacyjnych, przeciwpożarowego wyłącznika prądu, lokalizacji hydrantu względem chronionego budynku, drzwi przeciwpożarowych oraz gaśnic,
- braki badań instalacji hydrantowej (wewnętrznej i zewnętrznej),
- nienormatywne wyposażenie w sprzęt gaśniczy,
- braki umieszczenia instrukcji postępowania na wypadek pożaru,
- brak badań instalacji użytkowych (elektryczna, odgromowa),
- brak badań sprawności zadziałania przeciwpożarowego wyłącznika prądu, oświetlenia awaryjnego ewakuacyjnego oraz systemu sygnalizacji pożaru,
- niekompletna dokumentacja uzgadniana z rzeczoznawcą ds. ppoz.

Działalność kontrolno - rozpoznawcza w 2023r. - liczba kontroli



Obiekty objęte oceną przestrzegania przepisów p.poż.

- ⇒ Zakłady o zwiększonym ryzyku wystąpienia poważnej awarii przemysłowej. Aktualnie na terenie powiatu wieruszowskiego występują dwa zakłady o zwiększonym ryzyku powstania poważnej awarii przemysłowej i są to:
- GAL-GAZ Galewice Sp. z o.o. Spółka Komandytowa w Zmysłonej,
 - Pfeiderer Wieruszów Sp. z o.o. w Wieruszowie.

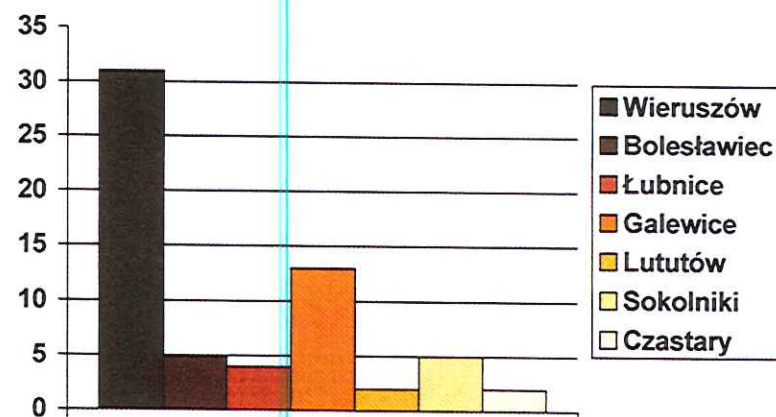
W pierwszym zakładzie magazynowany jest gaz propan – butan, natomiast w drugim formalina. Ilości występujących substancji w powyższych zakładach kwalifikują je do zakładów zwiększonego ryzyka. W 2023 roku przeprowadzono kontrolę w Pfeiderer Wieruszów Sp. z o.o. w Wieruszowie w ramach kontroli podstawowej.

Inne działania i rozpoznawanie zagrożeń

W ciągu 2023 r. przeprowadzono kontrole dotyczące możliwości i warunków prowadzenia działań ratowniczych przez jednostki ochrony przeciwpożarowej w obiektach mieszkalnych wielorodzinnych, obiektach produkcyjno-magazynowych oraz użyteczności publicznej. W ramach współpracy ze Starostwem Powiatowym w Wieruszowie przeprowadzono dwie kontrole składowisk oraz infrastruktury zakładów ubiegających się o wydanie pozwoleń związanych z przetwarzaniem oraz magazynowaniem palnych odpadów. Z uwagi na nieprzestrzeganie przepisów przeciwpożarowych występowało do zarządców obiektów/administratorów celem odniesienia się do sytuacji dot. poszczególnych obiektów, w których pojawiły się uchybienia z zakresu przestrzegania przepisów przeciwpożarowych.

W 2023 r. funkcjonariusze tut. komendy przeprowadzili 3 rozpoznania operacyjne miejsc nagromadzenia odpadów niebezpiecznych w tym palnych. Podczas jednego rozpoznania operacyjnego obecni byli przedstawiciele Wojewódzkiego Inspektoratu Ochrony Środowiska - Delegatura Sieradz.

Ilość kontroli w poszczególnych gminach przedstawia poniższy wykres:



Ogólnopolski Turniej Wiedzy Pożarniczej

W dniu 15.04.2023r. KP PSP w Wieruszowie wraz z Zarządem Oddziału Powiatowego ZOSP RP w Wieruszowie zorganizowała powiatowe eliminacje OTWP, w których udział wzięło 67 uczestników, w tym:

- w grupie I – 23 osoby,
- w grupie II – 28 osób,
- w grupie III – 16 osób.

Działalność propagująca i uświadamiająca o zagrożeniach

- Współpraca z lokalnymi mediami realizowana jest w sposób ciągły. Dodatkowo wszelkie sprawy związane z działalnością Państwowej Straży Pożarnej nagłaśniane są w programach radiowych oraz w social mediach.

- Współpracujemy z:
 - Radiem CENTRUM w Kaliszu,
 - Radiem SUD w Kępnie,
 - Radiem Ziemi Wieluńskiej,
 - Radiem Łódź,
 - „Łącznikiem” – gazeta oraz portal internetowy www.tugazeta.pl,
 - Dziennikiem Łódzkim.

Należy przyznać, że szeroko prowadzona działalność prewencyjna przyczyniła się do znacznego ograniczenia pożarów w okresie wiosenno - letnim oraz pożarów przewodów kominowych w okresie jesienno - zimowym.

W 2023 r. przeprowadzono łącznie ponad 50 pogadańek o tematyce ochrony przeciwpożarowej przy okazji odbieranych nowo wybudowanych obiektów oraz w obiektach publicznych w ramach ćwiczeń ewakuacyjnych. Ponadto za pomocą lokalnych mediów, strony internetowej komendy oraz pozostałych social mediów informowano o akcjach:

- „Bezpieczne Lodowiska 2023”,
- „Zasady bezpieczeństwa pożarowego podczas zniw”,
- „Bezpieczeństwo pożarowe w lesie”,
- „Bądź bezpieczny nad wodą”,
- „Pożar sadzy w kominie”.

Współpraca z innymi organami

Działania realizowane przez komórkę kontrolno – rozpoznawczą prowadzą do współpracy z innymi instytucjami. Na co dzień prowadzona jest współpraca z Powiatowym Inspektorem Nadzoru Budowlanego, Policją, Powiatowym Inspektorem Sanitarnym, Urzędem Marszałkowskim Województwa Łódzkiego, Powiatowym Inspektorem Pracy, Wojewódzkim Inspektoratem Ochrony Środowiska - Delegatura Sieradz, a także z Wydziałem Architektury i Budownictwa przy Starostwie Powiatowym w Wieruszowie.

IX. ZAGADNIENIA FINANSOWE

Budżet Komendy Powiatowej Państwowej Straży Pożarnej w Wieruszowie na rok 2023 został przyjęty Uchwałą Rady Powiatu w Wieruszowie, na łączną kwotę **5.712.800 zł.**

W roku 2023 r. dokonano zmian w planie finansowym jednostki zgodnie z:

- decyzją Wojewody Łódzkiego nr FB-I.3111.2.61.2023 z dnia 21 marca 2023r. z przeznaczeniem na wypłaty rekompensat pieniężnych za przedłużony czas służby, na kwotę **+60.237 zł.**
- decyzją Wojewody Łódzkiego nr FB-I.3111.2.87.2023 z dnia 19 kwietnia 2023r., na podstawie decyzji nr MF/FS7.4143.3.44.2023.MF.1038 z dnia 12 kwietnia 2023 w sprawie zwiększenia rezerwy celowej (część 83, poz. 35), z przeznaczeniem na wypłatę świadczenia motywacyjnego na kwotę **+40.500 zł.**
- decyzją Wojewody Łódzkiego nr FB-I.3111.2.134.2023 z 24 maja 2023 r. na podstawie decyzji nr MF/FS7.4143.3.76.2023.MF.1413 z dnia 15 maja 2023 w sprawie zwiększenia rezerwy celowej (część 83, poz. 56) na wypłatę świadczenia za długoletnią służbę **+26.688 zł.**
- Decyzją Wojewody Łódzkiego nr FB-I.3111.3.104.2023 z 14 lipca 2023 r. na podstawie decyzji Ministra Finansów nr MF/FS7.4143.138.2023.MF.2579 z dnia 14 lipca 2023 r. został zwiększony plan dotacji celowych na uregulowanie należności wobec ZUS **+ 11.264 zł.**
- decyzją Wojewody Łódzkiego nr FB-I.3111.2.223.2023 z dnia 24 lipca 2023 roku dokonano zwiększenia planu dotacji z przeznaczeniem na refundację oraz uzupełnienie wydatków bieżących w roku 2023 na kwotę **+26.000 zł.**
- decyzją Wojewody Łódzkiego nr FB-I.3111.2.236.2023 z dnia 8 sierpnia 2023 roku dokonano zwiększenia planu dotacji z przeznaczeniem na refundację oraz uzupełnienie wydatków bieżących w roku 2023 na kwotę **+11.700 zł.**
- decyzją Wojewody Łódzkiego nr FB-I.3111.2.252.2023 z dnia 17 lipca 2023r., na podstawie decyzji nr MF/FS7.4143.3.212.2023.MF.3175 z dnia 10 sierpnia 2023 w sprawie zwiększenia rezerwy celowej (część 83, poz. 35), z przeznaczeniem na wypłatę świadczenia motywacyjnego na kwotę **+42.000 zł.**
- decyzją Wojewody Łódzkiego nr FB-I.3111.2.226.2023 z dnia 26 lipca 2023r. dokonano zwiększenia planu dotacji w br. z przeznaczeniem na częściową rekompensatę skutków finansowych związanych z wprowadzeniem nowej stawki minimalnego wynagrodzenia kwotę **+844 zł.**

- decyzją Wojewody Łódzkiego nr FB-I.3111.2.256.2023 z dnia 21 sierpnia 2023r., na podstawie decyzji Ministra Finansów nr MF/FS7.4143.3.163.2023.MF.2988 z dnia 8 sierpnia 2023 w sprawie zwiększenia rezerwy celowej (część 83, poz. 56), na wypłatę świadczenia za długoletnią służbę na kwotę **+65.627,51 zł.**
- decyzją Wojewody Łódzkiego nr FB-I.3111.2.274.2023 z dnia 30 sierpnia 2023 roku dokonano zwiększenia planu dotacji z rezerwy celowej z przeznaczeniem na refundację oraz uzupełnienie wydatków bieżących w roku 2023 na kwotę **+63.140 zł.**
- decyzją Wojewody Łódzkiego nr FB-I.3111.2.275.2023 z dnia 1 września 2023 na podstawie decyzji Ministra Finansów nr MF/BFP6.4143.18.3.2023.ZUB dokonano zwiększenia planu dotacji z przeznaczeniem na wypłatę jednorazowych specjalnych dodatków motywacyjnych dla funkcjonariuszy na kwotę **+58.621 zł.**
- decyzją Wojewody Łódzkiego nr FB-I.3111.2.314.2023 z dnia 22 września 2023r. z przeznaczeniem na wypłaty rekompensat pieniężnych za przedłużony czas służby, na kwotę **+43.097 zł.**
- decyzją Wojewody Łódzkiego nr FB-I.3111.2.326.2023 z dnia 2 października 2023r., na podstawie decyzji nr MF/FS7.4143.3.257.2023.MF.3881 z dnia 15 września 2023 dokonano zwiększenia planu dotacji z rezerwy celowej z przeznaczeniem na wypłatę równoważników dla funkcjonariuszy, na kwotę **+ 22.960 zł.**
- decyzją Wojewody Łódzkiego Nr FB-I.3111.2.343.2023 z dnia 5 października 2023r. z przeznaczeniem na wypłaty rekompensat pieniężnych za przedłużony czas służby, na kwotę **+64.485 zł.**
- decyzją Wojewody Łódzkiego nr FB-I.3111.2.382.2023 z dnia 26 października 2023 roku dokonano zwiększenia planu dotacji z przeznaczeniem na refundację oraz uzupełnienie wydatków bieżących w roku 2023 na kwotę **+70.000 zł.**
- decyzją Wojewody Łódzkiego nr FB-I.3111.2.408.2023 z dnia 6 listopada 2023 dokonano zmniejszenia dotacji dotyczącej rezerwy celowej na wypłatę świadczeń motywacyjnych, na kwotę **-3.500 zł.**
- decyzją Wojewody Łódzkiego nr FB-I.3111.2.426.2023 z dnia 9 listopada 2023 dokonano zmniejszenia dotacji dotyczącej rezerwy celowej na wypłatę świadczeń za długoletnią służbę, na kwotę **-1.791,11 zł.**

Plan finansowy na dzień 31.12.2023r. wynosił 6.314.672,40zł., wydatki zostały zrealizowane w wysokości 6.314.661,71 zł.

X. KIERUNKI W PLANOWANIU I REALIZACJI ZADAŃ NA 2024 ROK

Komenda Powiatowa Państwowej Straży Pożarnej w Wieruszowie realizuje zadania ustawowe nałożone na Państwową Straż Pożarną.

Podstawowe cele – kierunki działania przedstawiają się następująco:

- kontynuacja akcji „Czad i Ogień. Obudź Czujność”.
- kontynuacja współpracy z Policją, właścicielami dróg szczebla gminnego, powiatowego, wojewódzkiego i krajowego w zakresie usuwania skutków pozostałości po wypadkach drogowych.
- podejmowanie dalszych działań zmierzających do podnoszenia wykształcenia ogólnego i zawodowego strażaków.
- dbałość o jak najlepsze wyposażenie strażaków w sprzęt i wyposażenie osobiste zapewniające bezpieczeństwo w prowadzonych akcjach ratowniczo – gaśniczych.
- kontynuacja działań poprawiających bezpieczeństwo i higienę pracy oraz służby w jednostce ratowniczo-gaśniczej, a także zajęć sportowych poprzez prowadzenie szkoleń umożliwiających wyrobienie odpowiednich form zachowań wśród strażaków zapewniających im bezpieczne wykonywanie obowiązków służbowych.
- dalsze rozwijanie współpracy ze służbami i podmiotami współdziałającymi w czasie prowadzonych działań ratowniczych.
- nadzór nad rozwojem sieci jednostek przewidzianych do realizacji zadań wynikających z podstawowego zakresu ratownictwa specjalistycznego.
- kontynuacja polityki medialnej z prasą lokalną oraz radiem poprzez przekazywanie informacji o specyfice służby i działaniach tutejszej komendy.
- bieżące analizowanie zagrożeń występujących na terenie powiatu oraz podejmowanie działań kontrolno - rozpoznawczych w obiektach użyteczności publicznej.
- wdrażanie postanowień zawartych w nowo uchwalonych przepisach prawnych i uregulowań z zakresu ochrony przeciwpożarowej i PSP.
- uzupełnienie, w miarę możliwości finansowych, braków sprzętowych zgodnie z właściwym rozporządzeniem w sprawie szczegółowych zasad wyposażenia jednostek organizacyjnych PSP.
- objęcie szczególnym nadzorem prewencyjnym zakładów o zwiększonym ryzyku wystąpienia poważnej awarii przemysłowej.
- aktualizacja powiatowego planu działań ratowniczych.
- doskonalenie taktyki działań z zakresu ratownictwa medycznego.
- wdrażanie prawa wspólnotowego w zakresie bezpieczeństwa pożarowego obiektów budowlanych.
- bieżąca współpraca z samorządami w celu poprawy bezpieczeństwa pożarowego w podległych obiektach.
- nadzór nad działaniami operacyjno – ratowniczymi poprzez wspólne uczestnictwo służb współdziałających, jednostek Ochotniczych Straży Pożarnych z krajowego systemu ratowniczo-gaśniczego i spoza krajowego systemu ratowniczo-gaśniczego oraz strażaków Jednostki Ratowniczo-Gaśniczej w Wieruszowie w ćwiczeniach i szkoleniach w miejscach podwyższonego i wysokiego ryzyka oraz w obiektach użyteczności publicznej i dużych skupisk ludzkich.

KOMENDANT POWIATOWY
PAŃSTWOWEJ STRAŻY POŻARNEJ

st. bryg. mgr Grzegorz Misiek